

GÁBORJÁNI
CSALÁDSEGÍTŐ ÉS GYERMEKJÓLÉTI
SZOLGÁLAT

SZAKMAI PROGRAM
(egységes szerkezetben)¹

Készítette:

Corde-Szoboszlai Erzsébet
Családsegítő

Gáborján
2025. 05.22.

¹ Az egységes szerkezetű szakmai programban a 2025. február 13-án elfogadott szakmai programhoz képest elvégzett módosítások dőlt betűvel szedve, *-gal jelölve találhatóak.

TARTALOMJEGYZÉK

A szakmai program kidolgozásának szempontjai:

I.	A Szolgáltató alapadatai	4.o.
II.	A szolgáltatás célja, feladata	5.o.
II.1.	Családsegítő és gyermekjóléti Szolgálat célja	5.o.
II.2.	Családsegítő és Gyermekjóléti Szolgálat feladata	6.o.
III.	A megvalósítani kívánt program konkrét bemutatása, létrejövő kapacitások, a nyújtott szolgáltatáselemek, tevékenységek leírása	11.o.
III.1.	A megvalósítani kívánt program bemutatás	11.o.
III.2.	Szolgáltatási elemek, tevékenységek	12.o.
IV.	Más intézményekkel történő együttműködés módja	13.o.
V.	Ellátási terület, ellátandó célcsoport jellemzői szükségletei	16.o.
V.1.	Ellátandó terület jellemzői	16.o.
V.2.	Ellátandó célcsoport jellemzői	22.o.
V.3.	Szolgáltatást igénybevevők jellemzői	23.o.
V.4.	Jellemző veszélyeztető tényezők korosztályonként	24.o.
VI.	Feladatellátás szakmai tartalma, módja, a biztosított szolgáltatások formái, köre, rendszeressége	25.o.
VI.1.	Biztosított szolgáltatás formái, szakmai tartalma	25.o.
VI.2.	A szakmai módszerek bemutatása	31.o.
VI.3.	A családsegítő és gyermekjóléti szolgálat által vezetett dokumentációk	31.o.
VII.	Az ellátás igénybevételének módja	33.o.
VII.1.	Általános működési rend	33.o.
VII.2.	Ügyfélfogadás	33.o.
VII.3.	A szolgáltatás igénybevételének feltételei	33.o.

VIII.	A családsegítő és gyermekjóléti szolgáltatásról szóló tájékoztatás helyi módja	34.o.
IX.	Az igénybevevők és a személyes gondoskodást végző személyek jogainak védelmével kapcsolatos szabályok	34.o.
IX.1.	Panaszjog	35.o.
IX.2.	A gyermekjogi képviselő feladatai	35.o.
IX.3.	Szociális, gyermekjóléti szolgáltatást nyújtó munkavállalók jogai	36.o.
IX.4.	Szolgáltatást nyújtók folyamatos szakmai felkészültségének biztosítása	36.o.
X.	Záró rendelkezések	37.o.
X.1.	A családsegítő és gyermekjóléti szolgálat működésének alapját képező törvények és rendeletek	37.o.
X.2.	Helyettesítés rendje	37.o.
X.3.	A szakmai program elfogadása, alkalmazása	38.o.

Váncsodi Családsegítő és Gyermekjóléti Szolgálat Szakmai Programja

A családsegítő és gyermekjóléti szolgálat feladatait a szociális igazgatásról és szociális ellátásokról szóló, többször módosított 1993 évi III. törvény, a gyerekek védelméről és a gyámügyi igazgatásról szóló többször módosított 1997. évi XXXI. törvény, valamint a fentiek végrehajtására kiadott 1/2000 (I.7.) SzCsM rendelet és a 15/1998. (IV. 30.) NM rendelet határozza meg.

I. A SZOLGÁLTATÓ ALAPADATAI

<u>A szolgáltató tevékenység típusa :</u>	Család- és Gyermekjóléti Szolgáltatás
<u>A szolgáltató intézmény neve:</u>	Gáborjáni Családsegítő és Gyermekjóléti Szolgálat
A család- és gyermekjóléti szolgáltatási feladatok ellátásának módja:	Családsegítő és Gyermekjóléti Szolgálat (önálló családsegítők foglalkoztatásával)
<u>Az ellátás székhelye:</u>	4122 Gáborján, Fő u.49.
<u>Elérhetősége:</u>	06 54-708-515, 06-54-418-211, 06-70-774-7900 vancsodgaborjancsgyjsz@gmail.com
<u>Az ellátottak számára nyitva álló egyéb helyiségeinek címe:</u>	4119 Váncsod, Kossuth u. 42. 4122 Gáborján, Fő u. 106.
<u>Elérhetősége:</u>	vancsodgaborjancsgyjsz@gmail.com
<u>Ellátási terület:</u>	Gáborján és Váncsod községek közigazgatási területe
<u>Fenntartó szerv megnevezése, székhelye:</u>	Gáborján Községi Önkormányzat 4122 Gáborján, Fő u. 106.
<u>Foglalkoztatott családsegítők száma:</u>	1 fő főállású családsegítő
<u>A szolgáltatási körzetben élő kiskorúak átlagos létszáma:</u>	Váncsod: 208 fő Gáborján: 208 fő

II. A SZOLGÁLTATÁS CÉLJA, FELADATA

A családsegítés és a gyermekjóléti szolgáltatás integrált szervezeti keretben, összehangolt szakmai tartalommal családsegítő és gyermekjóléti szolgálatként működik.

A családsegítő és gyermekjóléti szolgálat feladatait a szociális igazgatásról és szociális ellátásokról szóló, többször módosított 1993. évi III. törvény és a gyermekek védelméről és a gyámügyi igazgatásról szóló, többszörösen módosított 1997. évi XXXI. törvény, valamint a fentiek végrehajtási rendelete a személyes gondoskodást nyújtó szociális intézmények szakmai feladatairól és működésük feltételeiről szóló, többször módosított 1/2000. (I.7.) SZCSM rendelet és a személyes gondoskodást nyújtó gyermekjóléti, gyermekvédelmi intézmények, valamint személyek szakmai feladatairól és működésük feltételeiről szóló 15/1998. (IV. 30.) NM rendelet határozza meg.

II.1. Családsegítő és Gyermekjóléti Szolgálat célja

A családsegítő és gyermekjóléti szolgálat célja az irányadó jogszabályok mentén személyes gondoskodás keretébe tartozó gyermekjóléti alapellátás és családsegítés biztosítása, az igénybe vevő rászorulóknak kérelmére, és/vagy a jelzőrendszer tagjainak jelzése alapján, illetve hatósági előírásra.

A gyermekjóléti szolgáltatás olyan, a gyermek érdekeit védő speciális személyes szociális szolgáltatás, amely a szociális munka módszereinek és eszközeinek felhasználásával szolgálja a gyermek testi és lelki egészségének, családban történő nevelkedésének elősegítését, a gyermek veszélyeztetettségének megelőzését, a kialakult veszélyeztetettség megszüntetését, illetve a családjából kiemelt gyermek visszahelyezését.

A gyermekjóléti alapellátásnak hozzá kell járulnia a gyermek egészséges fejlődéséhez, jólétéhez, a családban történő nevelkedésének elősegítéséhez, a veszélyeztetettség megelőzéséhez és a már kialakult veszélyeztetettség megszüntetéséhez, valamint a gyermek családból történő kiemelésének megelőzéséhez.

Ezt a szolgálat munkatársai személyes segítő kapcsolat keretében, a szociális munka módszereinek és eszközeinek felhasználásával valósítják meg.

A család-, és gyermekjóléti szolgáltatás keretében biztosítunk:

- a szociális, életvezetési, mentálhigiénés tanácsadást,
- az anyagi nehézségekkel küzdők számára a pénzügyi, természetbeni ellátásokhoz, továbbá a szociális szolgáltatásokhoz való hozzájutás megszervezését,
 - a családgondozást, így a családban jelentkező működési zavarok, illetve konfliktusok megoldásának elősegítését,
- egyéni fejlesztéshez való hozzájutás koordinálását,
- a tartós munkanélküliek, a fiatal munkanélküliek, az adósság terhekkel és lakhatási problémákkal küzdők, a fogyatékosokkal élők, a krónikus betegek, a szenvedélybetegek, a pszichiátriai betegek, a kábítószer-problémával küzdők, illetve egyéb szociálisan rászorult személyek és családtagjaik részére tanácsadás nyújtását,

- kríziskezelést, valamint a nehéz élethelyzetben élő családokat segítő szolgáltatásokat.

A feladatellátás szakmai tartalma

Az alapellátás célja, hogy hozzájáruljon

- a gyermek, a családtagok, egyedülálló személyek testi, értelmi, érzelmi és erkölcsi fejlődésének, jólétének, a gyermekek családban történő nevelésének elősegítéséhez,
 - a veszélyeztetettség megelőzéséhez, és
- a kialakult veszélyeztetettség megszüntetéséhez, valamint
- a gyermek családjából történő kiemelésének megelőzéséhez.

Az intézmény munkanapokon nyújtja szolgáltatásait. Munkaidőn kívül a Bihari Szociális Szolgáltató Központ készenléti Szolgálat megadott telefonszámán lehet segítséget kérni.

II.2. Családsegítő és Gyermekjóléti Szolgálat feladata

A szolgáltatás feladata

A család-, és gyermekjóléti szolgáltatás a feladatait

- tájékoztatás nyújtásával,
- szociális segítőmunkával, valamint
- más személy, illetve szervezet által nyújtott szolgáltatások, ellátások közvetítésével látja el.

Jelzőrendszert működtet, melynek körében

- figyelemmel kíséri a településen élő családok, gyermekek, személyek életkörülményeit, szociális helyzetét, gyermekjóléti és szociális ellátások, szolgáltatások iránti szükségletét, gyermekvédelmi vagy egyéb hatósági beavatkozást igénylő helyzetét,
 - a jelzésre köteles szervezeteket felhívja jelzési kötelezettségük írásban –krízishelyzet esetén utólagosan– történő teljesítésére, veszélyeztetettség, illetve krízishelyzet észlelése esetén az arról való tájékoztatásra,
- tájékoztatja a jelzőrendszerben részt vevő további szervezeteket és az ellátási területén élő személyeket a veszélyeztetettség jelzésének lehetőségéről,
 - fogadja a beérkezett jelzéseket, felkeresi az érintett személyt, illetve családot, és a szolgáltatásairól tájékoztatást ad,
- a probléma jellegéhez, a veszélyeztetettség mértékéhez, a gyermek, az egyén, a család szükségleteihez igazodó intézkedést tesz a veszélyeztetettség kialakulásának megelőzése, illetve a veszélyeztetettség megszüntetése érdekében,
 - az intézkedésekről tájékoztatja a jelzést tevőt, feltéve, hogy annak személye ismert, és ezzel nem sérti meg a zárt adatkezelés kötelezettségét,
 - a beérkezett jelzésekről és az azok alapján megtett intézkedésekről heti rendszerességgel jelentést készít a család-, és gyermekjóléti központnak,
 - a jelzőrendszeri szereplők együttműködésének koordinálása érdekében esetmegbeszélést szervez, az elhangzottakról feljegyzést készít,
- éves szakmai tanácskozást tart és éves jelzőrendszeri intézkedési tervet készít,

- a kapcsolati erőszak és emberkereskedelem áldozatainak segítése érdekében folyamatos kapcsolatot tart az Országos Kríziskezelő és Információs Telefonszolgálattal.

A család-, és gyermekjóléti szolgálat keretében kezelt leggyakoribb problémák

- gyermeknevelési problémák,
- magatartászavarok,
- szülők, vagy a család életvitelében fennálló, illetve hirtelen kialakuló zavarok,
- a szülői szerepek betöltésével, megélésével kapcsolatos zavarok, problémák,
- anyagi, megélhetési problémák,
- gyermekintézménybe való beilleszkedési nehézségek,
- családi konfliktusok (szülők egymás közti, szülő – gyermek közti),
- szülői elhanyagolás, bántalmazás,
- családon belüli bántalmazás (verbális, fizikális, szexuális, lelki),
- fogyatékoság, retardáció, szenvedélybetegség miatt kialakult önállótlanág.

A család-, és gyermekjóléti szolgálat tájékoztatási feladata körében

szociális és egyéb információs adatokat gyűjt, és tájékoztatja a személyeket, szülőket és a gyermekeket

- mindazon jogokról, támogatásokról és ellátásokról, melyek összefüggésben állnak a gyermek testi, lelki egészségének biztosításával, a családban történő nevelkedésének elősegítésével,
- a családsegítő tájékoztatja a szolgálat által biztosított valamennyi ellátási formáról, az igénybe vehető egyéb támogatásokról és ellátásokról szóban, és az irodákban kihelyezett faliújságon kifüggesztett tájékoztatón keresztül
 - az ellátásokról és támogatásokról -fejlettségétől függően, és annak megfelelő módon- a családsegítő a gyermeket is tájékoztatja,
- a családsegítő tájékoztatja a válsághelyzetben lévő várandós anyát, az őt és a magzatot megillető jogokról, támogatásokról és ellátásokról, az ezekhez való hozzájutás lehetőségeiről,
- a családsegítő tájékoztatja a születendő gyermeke felnevelését nem vállaló, válsághelyzetben lévő várandós anyát a nyílt, és a titkos örökbefogadás lehetőségéről, joghatásairól, a nyílt örökbe fogadást elősegítő közhasznú szervezetek, illetve a nyílt örökbefogadást elősegítő, és a titkos örökbefogadást előkészítő területi gyermekvédelmi szakszolgálatok tevékenységéről és elérhetőségéről,
- a családsegítő tájékoztatja az örökbefogadó szülőt az örökbefogadás után követése körében igénybe vehető szolgáltatásról, és segíti az után követést végző szervezet felkeresését.

A család-, és gyermekjóléti szolgálat a szociális segítőmunka keretében

- segíti az igénybe vevőket a családjukban jelentkező működési zavarok ellensúlyozásában, a családjukban élő gyermekek gondozásában, ellátásuk megszervezésében,
- az igénybe vevők szükségleteinek kielégítése, problémájuk megoldása, céljaik elérése érdekében számba veszi és mozgósítja az igénybe vevők saját és környezetükben jelentkező

erőforrásokat, szolgáltatásokat melyek bevonhatók a célok elérésében, újabb problémák megelőzésében,

- koordinálja az esetkezelésben közreműködő szakemberek, valamint a közvetített ellátásban, szolgáltatásban dolgozók együttműködését,
- az eset szerinti aktuális probléma megoldásában érintett összes szakember bevonásával, a közös problémadefiniálás, a vállalt feladatok tisztázása, a segítő folyamat együttes megtervezése érdekében esetmegbeszélést, e mellett, a család problémában és a megoldásában érintett tagjainak, a lehetséges támaszt jelentő személyeknek, korától, értettségétől függően az érintett gyermeknek a részvételével esetkonferenciát szervez,
- a szolgálat legalább hathavonta értékeli az esetkezelés eredményességét az érintettek bevonásával,
- közreműködik a válsághelyzetben lévő várandós anya problémáinak rendezésében,
- a gyermekvédelemben dolgozó valamennyi szakember összevonására, a problémák, feladatok értékelésére az évente egy alkalommal, minden év február 28-ig megrendezésre kerülő szakmai tanácskozáson kerül sor. Ennek során a jelzőrendszer tagjainak írásos beszámolójának tanulságait, az előző évi intézkedési tervből megvalósult elemeket, az éves célkitűzéseket, a településre vonatkozó célok elérése és a jelző rendszeri működés hatékonyságának javítása érdekében tervezett lépéseket minden év február 28. napjáig Jelzőrendszeri Intézkedési Tervbe foglalja,
- a szolgálat a gyermekkel és a családjával végzett szociális munkával, személyes segítő kapcsolat keretében segíti elő a gyermek problémáinak rendezését, a családban jelentkező működési zavarok ellensúlyozását. A család gondozását tervezett módon, határidő megállapításával kell teljesíteni.
- A családsegítő – a gyermek és a szülő (törvényes képviselő) közreműködésével, a gyermekvédelmi informatikai nyilvántartás (GYVR) megfelelő adatlapját kitöltve készíti el a gondozási tervet. A 235/1997. (XII. 17.) Korm. rendelet szerinti határidők betartásával rögzíti a gondozási folyamatot.
- Szintén a gyermek és szülő (törvényes képviselő) közreműködésével szükség szerint, de legalább hat hónaponként értékeli a gondozás eredményességét, és a megállapításokat helyzetértékelésben rögzíti.
- A szolgálat az eset összes körülményének feltárása után mérlegeli, hogy a kialakult veszélyeztetettség megszüntethető-e az önként igénybe vehető alapellátásokkal, vagy a gyermekvédelmi gondoskodás körébe tartozó, illetve egyéb hatósági intézkedés kezdeményezésére van-e szükség. A család-, és gyermekjóléti szolgálat kezdeményezheti a gyermek védelembé vételét, illetve azonnali beavatkozást indokoló helyzetben az ideiglenes hatályú elhelyezését.

A család-, és gyermekjóléti szolgálat az ellátásokhoz és szolgáltatásokhoz való hozzájutás érdekében

- folyamatosan figyelemmel kíséri az érintett személyt, illetve családot veszélyeztető körülményeket, valamint a szolgáltatások és ellátások iránti szükségleteit,
- együttműködik a területén működő szolgáltatókkal az ellátások közvetítése érdekében, az igénybe vevőknek segítséget nyújt a szolgáltatások, ellátások igénylésében,

- a válsághelyzetben lévő várandós anyát segíti a támogatásokhoz, ellátásokhoz, szükség esetén a családok átmeneti otthonában igénybe vehető ellátáshoz való hozzájutásban,
- segíti a gyermeket és családját az átmeneti gondozáshoz való hozzájutásban, az átmeneti gondozást szükségessé tévő okok megszüntetésében, elősegíti a gyermek mielőbbi hazakerülését.

A család-, és gyermekjóléti szolgálat a családban jelentkező nevelési problémák és hiányosságok káros hatásainak enyhítése céljából

- szabadidős és közösségi programokat szervez, amelyek megszervezése, vagy az azokon való részvétel a problémás helyzetben lévő szülőknek aránytalan nehézséget okozna,
- a szolgálat települési szinten elsősorban a gyermekek számára szervez szabadidős tevékenységeket, de a programok nyitottak a gyermekek szülei részére is. A szabadidős programok célja a családban jelentkező nevelési problémák és hiányosságok káros hatásainak enyhítése, valamint igyekszünk szabadidős lehetőséget teremteni a nehezebb anyagi helyzetben lévő gyermekek számára.

Váncsod településen a szabadidős programok szervezését nehezíti, hogy általános iskola nem működik, a gyerekek más településekre járnak, későn érnek haza.

Gáborján településen összevont alsó tagozat működik, itt Szolgálatunk igény szerint a pedagógusokat segíti a szabadidős programok szervezésében.

A család-, és gyermekjóléti szolgálat hivatalos ügyek intézésében

- segítséget nyújt a szolgáltatást igénybe vevők ügyeinek hatékony intézéséhez,
- tájékoztatást nyújt az igénybe vehető jogi képviselő lehetőségéről,
- a gyámhivatal, illetve a család-, és gyermekjóléti központ felkérésére a gyermekvédelmi nyilvántartás megfelelő adatlapját kitöltve környezettanulmányt készít a GYVR informatikai rendszerben
- a gyámhivatal felkérésére tájékoztatást nyújt az örökbefogadott, családba fogadott gyermek fejlődéséről, körülményeiről és a családba való beilleszkedéséről,
- a gyermeket fenyegető közvetlen és súlyos veszély esetén a család-, és gyermekjóléti központ értesítése mellett közvetlenül tesz javaslatot a hatósági intézkedésre,
- a gyermekjóléti szolgálat az ellátási területén ténylegesen tartózkodó gyermekek ügyében köteles a szükséges segítséget megadni, intézkedéseket kezdeményezni.

Nyújtott szolgáltatás elemek a család-, és gyermekjóléti szolgálat tevékenysége során

- **tanácsadás:** igyekszünk a hozzánk forduló részére, a jogait, lehetőségeit figyelembe vevő, kérdésére reagáló, élethelyzetének, szükségleteinek megfelelő információt átadni,
- **esetkezelés:** az igénybe vevő, vevők szükségleteinek kielégítésére (problémájának megoldására, illetve céljai elérésére) irányuló, megállapodáson, illetve együttműködésen alapuló, tervszerű segítő kapcsolatot alakítunk ki, amely során számba vesszük és mozgósítjuk az igénybe vevő, vevők saját és a támogató környezet erőforrásait, továbbá

azokat a szolgáltatásokat és juttatásokat, amelyek bevonhatók a célok elérésébe, újabb problémák megelőzésébe,

Az intézményben, az alapfeladatokon túl nyújtott szolgáltatások

- Ruha- és élelmiszer adományok közvetítésével a szolgálat, a nélkülözés mindennapi problémáit igyekszik enyhíteni.
- Szabadidős programok szervezésével segíti a hátrányos helyzetű gyermekek részvételét a szabadidős lehetőségekben (évközi szünetekben, települési rendezvényeken kézműves foglalkozás, fejlesztő játékok, feszültségoldó „bulik” -pl.: Halloween party-).

A munkánk során kulcsfontosságú a prevenció, a humánus, az empátia, előítélet mentesség, az önkéntes együttműködés, a komplex problémamegoldás, valamint a személyi-, emberi- és gyermeki jogok védelme és tiszteletben tartása.

III. A MEGVALÓSÍTANI KÍVÁNT PROGRAM KONKRÉT BEMUTATÁSA, A LÉTREJÖVŐŰ KAPACITÁSOK, NYÚJTOTT SZOLGÁLTATÁSELEMEK, TEVÉKENYSÉGEK

III. 1. A megvalósítani kívánt program bemutatása

A szakmai programban foglaltak megvalósítása esetén a szolgáltatást igénybevevők problémájuk megoldásához személyre szabottan kapnak segítséget.

Szolgálatunk a szociális munka eszközeivel és módszereivel nyújt segítséget a szociális, vagy mentálhigiénés problémák, illetve egyéb krízishelyzet miatt segítségre szoruló személyek, családok a tartós munkanélküliek, a fiatal munkanélküliek, az adóságterhekkel és lakhatási problémákkal küzdők, a fogyatékosokkal élők, a szenvedélybetegek, pszichiátriai betegek, a kábítószer-problémával küzdők, az idősek, válsághelyzetben lévő várandósok, illetve szabálysértést vagy bűncselekményt elkövetők és a bántalmazott felnőttek és gyermekek számára

Feladatunk, hogy a tájékoztató, információs tevékenységünk által az igénybevevők pontos információt kapjanak lakóhelyükön elérhető szociális ellátásokról, azok igénybevételének feltételeiről, módjáról, valamint segítséget nyújtunk azok intézésében. A különböző pénzbeli ellátások és szociális szolgáltatások biztosításával enyhíthetők a lakhatási problémákkal küzdők, a díjhátralékosok problémái és megelőzhető a hajléktalanná válásuk. A gyermeket, illetve szülőjét tájékoztatni kívánjuk mindazokról a jogokról, támogatásokról és ellátásokról, amelyek összefüggésben állnak a gyermek testi, lelki egészségének biztosításával, családban történő nevelkedésének elősegítésével. A tájékoztatást úgy szervezzük, hogy arról a gyermek – fejlettségétől függően – önállóan, törvényes képviselője nélkül is tudomást szerezhessen.

Feladatunk a két település ellátási területén élő szociális és mentálhigiénés problémák miatt veszélyeztetett, illetve krízishelyzetben lévő személyek, családok életvezetési képességének javítása és megtartása, az ilyen helyzethez vezető okok megelőzése, valamint a krízishelyzet megszüntetésének elősegítése. Feladatunk továbbá a gyermek testi és lelki egészségének, családban történő nevelésének elősegítése, az itt élő családok életminőségének javítása, a szociális és mentálhigiénés problémák megoldása, krízishelyzetbe került egyének, és családok segítése, az okok megelőzése, a krízishelyzet megszüntetése.

Mindezek megvalósulása érdekében figyelemmel kísérjük a lakosság életvezetését, az egyén és család között felmerülő konfliktusokat, kutatjuk a konfliktusok megoldási módját. A családsegítő és gyermekjóléti szolgálat hatékony működéséhez – krízishelyzet és a veszélyeztetettség elhárítása okán – elengedhetetlen a jelzőrendszer kiépítése, működtetése.

A munka eredményessége érdekében folyamatos személyes kapcsolatra van szükség a jelzőrendszer tagjaival. Fontos, hogy a különböző szakemberek a segítő tevékenység során a maguk területén ellátva feladataikat, egymással konzultálva, egymás munkáját megismerve, támogatva és azt kiegészítve dolgozzanak a közös cél érdekében. Az észlelő- és jelzőrendszer hatékony együttműködésének alapja az abban résztvevők együttműködése. Szolgálatunk a jól működő jelzőrendszer kiépítésére folyamatosan törekszik. Célunk a veszélyeztetettséget észlelő és jelzőrendszer működtetése következtében az, hogy a Családsegítő és Gyermekjóléti Szolgálatunk látókörébe kerüljön a két településen élő minden veszélyeztetett gyermek, a krízishelyzetbe került családok, egyének. Szolgáltatás közvetítésével, a szociális munka módszereinek alkalmazásával, a családgondozással a veszélyeztetés a minimálisra, s ez által a szakosított ellátási formák és a gyermekvédelmi szakellátás igénybevételének esélye is csökkenjen.

III.2. Szolgáltatási elemek, tevékenységek

- A gyermek veszélyeztetettségét, a család, a személy krízishelyzetét észlelő és jelzőrendszer működtetése,
- Tanácsadás, információ nyújtás
- Esetkezelés
- Pedagógiai segítségnyújtás
- Étkeztetés: (ősz-nyári-, téli-tavaszi gyermekétkeztetésben való közreműködés)
- Készségfejlesztés
- Lakhatás
- Megkeresés
- Közösségi fejlesztés
- Ügyintézésben való segítségnyújtás
- Szociális segítő munka (családgondozás),
- Környezettanulmány készítése felkérésre,
- Szabadidős programok szervezése,
- Adományok gyűjtése, szétosztása (ruha-, játékok-, élelmiszer, és egyéb)
- Telefonálási, faxolási és fénymásolási lehetőség biztosítása,
- Kapcsolattartás helyszínének biztosítása,

IV. MÁS INTÉZMÉNYEKKEL TÖRTÉNŐ EGYÜTTMŰKÖDÉS MÓDJA

A családsegítő és gyermekjóléti szolgálat számára alapvető feladat a szolgáltatások szervezése, koordinálása, az észlelő- és jelzőrendszer működtetése, a veszélyeztető élethelyzetek megelőzése érdekében.

A családsegítők számára fontos a szakmai kapcsolatrendszer kiépítése, ápolása a szakmai munka hatékonyságának előtérbe helyezésével. A szolgálat családsegítői jól működő és hatékony kapcsolatrendszer kialakítására törekcszenek.

Az intézményekkel történő együttműködés több szinten valósul meg.

A résztvevők megosztják egymással — a gyermekekkel és a családdal kapcsolatos — információikat, segítenek feltárni az aktuális helyzetet, melynek segítségével a következő lépések meghatározására, közös döntések meghozatalára kerülhet sor. A cél eléréséhez szükséges feladatok személyre szólóan, és az időhatárok megjelölésével kerülnek kijelölésre. Elsősorban személyes, illetve telefonon és e-mailen történő kapcsolattartás van a család-, és gyermekjóléti központtal. A település családsegítői folyamatos munkakapcsolatban állnak a család-, és gyermekjóléti központ esetmenedzserével. Az esetmenedzser és a családsegítők munkaidőben telefonon és interneten elérhetőek egymás számára, és lehetőség szerint elektronikus levelezést használnak a kapcsolattartás megkönnyítése, meggyorsítása és a költségek csökkentése céljából. Természetesen a postai levelezés is megmaradt a kommunikációs eszköztárban.

Az család-, és gyermekjóléti szolgáltatás biztosítása során szoros együttműködést kell megvalósítani:

- a közös önkormányzati hivatallal
- a Képviselő-testülettel,
- a család-, és gyermekjóléti központtal,
- az oktatási és nevelési intézményekkel,
- a járási gyámhivatallal,
- a rendőrséggel,
- az egészségügyi ellátókkal.

A jelzőrendszerrel történő együttműködés

A családsegítők a polgármesteri hivatal dolgozóival, az oktatási és egészségügyi intézményekkel, társzakkákkal, civil szervezetekkel, egyházakkal a települések családgondozói a jelzőrendszeri együttműködés keretében rendszeres személyes, telefonos és e-mailes kapcsolatban állnak. A szolgálathoz a jelzőrendszertől érkező jelzésekre minden esetben írásban kap választ a jelzést tevő, emellett előfordulnak esetmegbeszélések, esetkonferenciák. Az intézményekkel történő együttműködést a kölcsönösség jellemzi.

A gyermekvédelmi rendszerhez kapcsolódó feladatot látják el - a gyermek családban történő nevelkedésének elősegítése, a gyermek veszélyeztetettségének megelőzése és megszüntetése érdekében meghatározott alaptevékenység keretében

A jelzőrendszer tagjai:

- az egészségügyi szolgáltatást nyújtók, így különösen a védőnői szolgálat, a házi orvos,
- a személyes gondoskodást nyújtó szolgáltatók,
- a köznevelési intézmények,
- a rendőrség,
- az ügyészség,
- a bíróság,
- a pártfogó felügyelői szolgálat,
- az áldozatsegítés és a kárenyhítés feladatait ellátó szervezetek,
- a menekülteket befogadó állomás, a menekültek átmeneti szállása,
- az egyesületek, az alapítványok és az egyházi jogi személyek
- a munkaügyi hatóság.
- a javítóintézet,
- a gyermekjogi képviselő.

Az előbbiekben meghatározott intézmények és személyek kötelesek

- jelzéssel élni a gyermek veszélyeztetettsége esetén a gyermekjóléti szolgáltatást nyújtó szolgáltatónál,
- hatósági eljárást kezdeményezni a gyermek bántalmazása, illetve súlyos elhanyagolása vagy egyéb más, súlyos veszélyeztető ok fennállása, továbbá a gyermek önmaga által előidézett súlyos veszélyeztető magatartása esetén.

Jelzéssel és kezdeményezéssel bármely állampolgár, és a gyermekek érdekeit képviselő társadalmi szervezet is élhet.

A gyermekjóléti szolgáltatást nyújtó szolgáltató, és a gyámhivatal, a gyermek bántalmazása, elhanyagolása miatt jelzést, vagy kezdeményezést tevő intézmény, személy adatait erre irányuló külön kérelem hiányában is zártan kezeli.

A meghatározott személyek, szolgáltatók, intézmények és hatóságok a gyermek családban történő nevelkedésének elősegítése, a veszélyeztetettség megelőzése és megszüntetése érdekében kötelesek egymással együttműködni és egymást kölcsönösen tájékoztatni. Ha az előbbiekben meghatározott személy vagy szerv alkalmazottja a jelzési vagy együttműködési kötelezettségének nem tesz eleget, a gyámhatóság - jelzésre vagy hivatalból - értesíti a fegyelmi jogkör gyakorlóját, és javaslatot tesz az érintett személlyel szembeni fegyelmi felelősségre vonás megindítására.

A gyermek sérelmére elkövetett bűncselekmény gyanúja esetén a gyámhatóság büntetőeljárást kezdeményez. A gyámhatóság, a fegyelmi felelősségre vonás, valamint a büntető eljárás megindításával egyidejűleg egyeztető megbeszélést tart, és a gyermekjóléti szolgáltatást nyújtó szolgáltatónál kezdeményezi a külön jogszabály szerinti eszmegbeszélés megtartását.

A család-, és gyermekjóléti szolgálat és a jelzőrendszer tagjainak képviselői között, előre meghatározott témakörben, évente legalább hat alkalommal szakmaközi megbeszélést kell szervezni. A szakmaközi megbeszélésre meg kell hívni a gyermekvédelmi jelzőrendszer azon

tagjait, akik részvétele a gyermekek nagyobb csoportját érintő veszélyeztető tényezők megszüntetését célzó cselekvési terv kidolgozásához szükséges.

Az éves jelzőrendszeri intézkedési tervet a család-, és gyermekjóléti szolgálat az éves szakmai tanácskozást követően minden év március 31-ig készíti el.

Az intézkedési terv tartalmazza:

- a jelzőrendszeri tagok írásos beszámolójának tanulságait,
- az előző évi intézkedési tervből megvalósult elemeket,
- az éves célkitűzéseket,
- a településre vonatkozó célok elérése és a jelzőrendszeri működés hatékonyságának javítása érdekében tervezett lépéseket.

Az éves szakmai tanácskozást minden év február 28-ig kell megszervezni, és arra meg kell hívni:

- a települési önkormányzat polgármesterét, a képviselő-testület tagjait és a jegyzőt,
- a gyermekjóléti alapellátást és a szociális alapszolgáltatást nyújtó szolgáltatások fenntartóit,
 - a településen szociális, gyermekjóléti, gyermekvédelmi ellátást biztosító intézmények képviselőit,
- a jelzőrendszer tagjainak képviselőit,
- a gyámhivatalt,
- a járási család-, és gyermekjóléti központot,
- a fiatakorúak pártfogó felügyelőjét, megelőző pártfogó felügyelőjét, és
- a gyermekvédelmi és gyámügyi feladatkörében eljáró megyei kormányhivatalban működő gyermek- és ifjúságvédelmi koordinátort.

Az intézmény szolgáltatásairól történő tájékoztatás helyi módja:

- Gáborján és Váncsod település honlapja,
- hirdetmények, faliújságok, szórólapok,
- személyes kapcsolatfelvétel.

Szakmai munkánk színvonalát emeli más intézmények szakembereivel történő szoros együttműködés, amely leginkább a közös családlátogatások formájában valósul meg. Napi szintű telefonos kapcsolatban állunk az oktatási intézményekkel, a védőnőkkel. Másrészt a két település Önkormányzatával, mint fenntartóval és felügyeleti szervvel együttműködünk, jó kapcsolatot alakítottunk ki az önkormányzat szociális ügyintézőivel, valamint a járási gyámhivatallal. Törekszünk a jó szakmai kapcsolat, a megfelelő együttműködés kialakítására a Bihari Szociális Szolgáltató Központ Család- és Gyermekjóléti Központtal. Az együttműködés kiterjed a kölcsönös tájékoztatásra, információcserére, közös szakmai tevékenység végzésére, a veszélyeztetettséget észlelő- és jelzőrendszeri munka szervezésére, koordinálására.

V. ELLÁTÁSI TERÜLET, ELLÁTANDÓ CÉLCSOPORT JELLEMZŐI

A Váncsodi Családsegítő és Gyermekjóléti Szolgálat ellátási területe Váncsod és Gáborján községek közigazgatási területe.

V.1 Ellátandó terület jellemzői:

1/a. Váncsod

Váncsod lakosságát tekintve 1178 fő (2024. évi adat)

Váncsod község lakosságát tekintve a súlyosan hátrányos helyzetű települések közé sorolható.

A településen a nagyszámú munkanélküliség és az ebből adódó rossz szociális helyzetű családoknál megjelenő nevelési, illetve szocializációs problémák találhatók.

A nem megfelelő nevelési módszerekből adódóan iskolai hiányzások, csavargások, szabadidő nem megfelelő eltöltéséből adódó rongálások, tulajdoni határok megsértése jellemző. Az elhanyagolás kisebb számban jelent problémát, a családok szűkös anyagi körülményei miatt jellemző a higiénés probléma típus is.

Bántalmazás, illetve arra utaló esemény is előfordult a településen.

A településen legveszélyeztetettebb korosztály a 13-16 éves korú gyermekek.

1/b Váncsod településén az ellátottak köre:

- az ellátási területen élő minden gyermek (0-18 év)
- a fenti korosztályhoz tartozó gyermekek szülei, családjuk
- az ellátási területen élő szociális és mentálhigiénés problémákkal küzdő veszélyeztetett és / vagy krízishelyzetben lévő családok, egyének, gyermekek
- az észlelő- és jelzőrendszer által küldött egyének és családok
- mindazok, akik problémájukkal a szolgálathoz fordulnak
- a településen állandó vagy ideiglenes bejelentett lakcímmel rendelkező, ill. bejelentett lakcímmel nem rendelkező, de életvitelszerűen itt tartózkodó személyek

Korcsoport kimutatás: (2024 adatok)

KORCSOPORT/ ÉV	LÉTSZÁM/FŐ
0-6	76
7-12	59
13-16	44
17 -18	29 fő

1/c Váncsod település története demográfiai mutatók:

Váncsod község Hajdú-Bihar megye déli részén, Debrecentől délkeleti irányban 50 km-re található. A legközelebbi város a 15 km-re nyugatra fekvő Berettyóújfalu, ahonnan két irányból is megközelíthető a község: a 42-es számú főútról Mezőpeterd északi irányába a 4815-ös, vagy Szentpéterszeg, Gáborján községeken áthaladva 4810-es úton, ill. az M4-es autópálya irányából. Élővilága miatt különleges érték a falu határában elhelyezkedő 1000 hektáros ösgyep, melyet „Kishortobágy” néven is emlegetnek, és a tüzok utolsó természetes élőhelye. Váncsod műemlék református templomát 1791-1797 között emelték, majd 1802-1806 között egy hajórésszel toldották meg. A falu legbecsesebb emléke a Literáti Szegedi Lukács által 1604-ben készült ezüstkehely.

Az önkormányzat 1993-ban I. és II. világháborúban elesett áldozatok tiszteletére emlékművet állíttatott a község főterén. 2001-ben, a millicentenárium évében került felavatásra Györfi István szobrászművész Szent Istvánt ábrázoló bronz mellszobra. Az emlékhelyek parkosított környezetben találhatóak. Több száz tő rózsza díszlik nyáron a köztereken, közintézmények előtt, és a temetőben.

Az önkormányzat nagy gondot fordít a településen a zöldfelületek nagyságának növelésére, azok ápolására, és a lakosság is a lakókörnyezetében virágoskerteket ápol. Tavasztól késő ősziig pompáznak az évszaknak megfelelő virágok a közterületeken. A községben az 1980-as években jelentős számú lakóház épült. Az utcák 100 %-ban szilárd burkolatúak, a járdák az egész falut behálózzák. A falu minden utcájában kiépítésre került a vezetékes gázhálózat, így minden lakosnak lehetősége van a rákapcsolódásra, A lakosság ellátását biztosítja a vízmű, a tűzép telep, az üzletek, a vendéglátó helyek. Működik egy tejbegyűjtő állomás, amely a lakosság megélhetésében játszik jelentős szerepet. A lakosság fő megélhetési forrása a mezőgazdaság. A településen ipari tevékenység nem folyik. Az utóbbi időben nőtt a zöldterületek, közterületi parkok száma is. A község területén 12 000 m² park van. 1992-ben került átadásra a Váncsod-Gáborján összekötő útszakasz. Az 2012, évben került sor a középületek felújítására, valamint egy új játszótér építésére. A meglévő pihenőpark folytatásaként pedig egy tő kialakítása valósult meg

A településen működik gyógyszertár, Közösségi Szintér és Könyvtár. A házi orvos Debrecenből jár ki naponta, H-CS 7.30-10.00. óráig rendel.

A népesség etnikai összetételét tekintve a romák aránya 10 % Az utóbbi években megnőtt a Romániából áttelepültek száma. A településen jelentős a munkanélküliség, nagyobb foglalkoztató az önkormányzat, illetve a közös önkormányzat és a Rákóczi Gazdaszövetkezet, B-FOUR TRADE KFT.

2015. január 1-től közös önkormányzati hivatalt működtetett Gáborján településsel, Váncsodi Közös Önkormányzati Hivatal néven. Majd 2025. január 1-től a közös önkormányzati hivatal gesztor teleffülése Gáborján lett, így a neve Gáborjáni Közös Önkormányzati Hivatal lett. A váncsodi képviselő testület létszáma 7 fő.

A település 50 férőhelyes óvodájában jelenleg 34 gyerek jár. Az általános iskoláskorú gyerekek többsége Berettyóújfalu iskolába járnak.

A település népességszáma (fő)

Váncsod	2024. évi
	1178

A település korcsoport szerinti megoszlása (fő)

Váncsod	0-18	19-29	30-39	40-49	50-59	60-
2024. évi	fő	fő	fő	fő	fő	fő
	208	164	135	177	191	303

forrás: Váncsod Község Önkormányzata

1./d Szociális ellátottsága

- a település egészségügyi szolgálata:
1 házi orvos naponta H-CS délelőtt 7.30-10.00
1 védőnő / hetente két alkalommal (hétfő, csütörtök) Berettyóújfaluból jár ki.
- településen található még: polgárőrség, és Községi Szintér és Könyvtár

Oktatási intézmények

- a faluban 1 óvoda működik

Problématípusok

- a család lakhatási problémái (az alacsony jövedelmű réteg nem tud ingatlant vásárolni, a megüresedett lakások albérletbe való kiadása pedig igen csekély számban van jelen a településen);
 - szenvedélybetegségek megjelenése a családban (alkohol, drog, cigaretta), és a belőlük fakadó szociális és kapcsolati problémák, bűnesetek;
 - egészségkárosodás, pszichiátriai, ideggyógyászati és belgyógyászati tartós betegségek;
 - lakosság képzetlensége, és az ebből adódó ismerethiány, az iskolába járás, az iskolában megszerezhető tudás fontosságának elutasítása;
 - iskolai hiányzás;
 - családi/kapcsolati konfliktusok
 - elmagányosodás, szeparációs problémák megjelenése.

Gyermekjóléti Szolgálat elérhetősége, nyitva tartásának rendje:

4119 Váncsod, Kossuth u.42. sz.

Nyitva tartás:

Szerda: 7.30 – 16.00 óráig*

Csütörtök: 7.30 – 16.00 óráig*

Ügyfélfogadási idő:

Szerda: 8.00 – 12.00 óráig*

Csütörtök: 8.00 – 12.00 óráig*

2/a . Gáborján

Gáborján lakosságát tekintve: 906 fő (2024. évi adat)

Gáborján község lakosságát tekintve a súlyosan hátrányos helyzetű települések közé sorolható.

A településen magas a munkanélküliség és az ebből adódó rossz szociális helyzetű családoknál megjelenő nevelési, illetve szocializációs problémák találhatók.

A nem megfelelő nevelési módszerekből adódóan iskolai hiányzások, csavargások jellemzőek. A családok szűkös anyagi körülményei miatt jellemző a higiénés probléma típus is.

2/b. Gáborján településen az ellátottak köre:

- az ellátási területen élő minden gyermek (0-18 év)
- a fenti korosztályhoz tartozó gyermekek szülei, családjuk
- az ellátási területen élő szociális és mentálhigiénés problémákkal küzdő veszélyeztetett és / vagy krízishelyzetben lévő családok, egyének, gyermekek
- az észlelő- és jelzőrendszer által küldött egyének és családok
- mindazok akik problémájukkal a szolgálathoz fordulnak
- a településen állandó vagy ideiglenes bejelentett lakcímmel rendelkező, ill. bejelentett lakcímmel nem rendelkező, de életvitelszerűen itt tartózkodó személyek

Korcsoport kimutatás (2024. évi adat)

KORCSOPORT/ÉV	LÉTSZÁM/FŐ
0-6	81
7-12	64
13-16	37
17-18	26

2/c Gáborján település története, demográfiai mutatók

Gáborján Hajdú-Bihar Megye déli részén a kistérségi központtól, Berettyóújfalutól kelet irányban 10 km-re fekvő település. A település közvetlenül csak közúton közelíthető meg. A rendszerváltást követően Gáborjánban jelentős beruházások születtek. Infrastruktúrával való ellátottsága látványosan nőtt: belterületi, szilárd útburkolatok, vezetékes gázhálózat, telefon-, internet-, kábeltévé hálózat, piactér, közvilágítás korszerűsítés kerültek kivitelezésre. Az oktatás színvonalának javítása érdekében a tantermek korszerűsítése technikai eszközök beszerzése, modern tornaterem építése valósult meg. A gyermek és szociális étkeztetés biztosítása az intézmény korszerűsítésével, bővítésével megoldottá vált. A faluképet is szépítő parkok, emlékhelyek, játszótér kialakítása történt meg.

A településen élők foglalkozásának megoszlására már nem jellemző a mezőgazdasági jelleg, nagyobb aránya, azonos az iparban, szolgáltatásban, oktatásban és egyéb területeken munkát vállalókéval. A mezőgazdasági jelleg azonban jelen van. Gazda Szövetkezet, Családi gazdaságok formájában eredményesen használják ki a település adottságait. Gáborján az önhibájukon kívül hátrányos helyzetű települések közé tartozik. Gazdasági szempontból rányomja bélyegét a településre a helyi és környékbeli munkahelyek, a munkaerő felvevő piac hiánya.

A községben Polgármesteri Hivatal, Általános Iskola (1 - 4 osztály), Napközi Otthonos Óvoda és Mini Bölcsőde, Faluház és könyvtár, Családsegítő és Gyermekjóléti Szolgálat működik. A településen vállalkozó háziorvos, valamint védőnő biztosítja a lakosság alapszintű egészségügyi ellátását. Szakorvosi, kórházi ellátást a 10 km-re lévő Debreceni Egyetem Klinikai Központ Berettyóújfalui Gróf Tisza István Campus ad. Az alapvető élelmiszer és vegyi árucikkek ellátását, két helyi kereskedelmi egység látja el. Presszó működik.

Az önkormányzat 2015-től társulásban működik Váncsod községgel. A gáborjáni képviselő testület létszáma 5 fő.

A település óvodájába jelenleg 46 gyermek jár. A gáborjáni általános iskolába összesen 48 gyermek jár, a felső tagozatos gyermekek pedig Esztárban és Berettyóújfaluban folytatják tanulmányaikat.

A település népességszáma (fő)

Gáborján	2024.
	évi
	906

A település korcsoport szerinti megoszlása (fő)

	0-18	19-29	30-39	40-49	50-59	60-
Gáborján	208 fő	161 fő	102 fő	128 fő	121 fő	186 fő

Forrás: Gáborján Község Önkormányzata

2/d. Szociális ellátottság:

- A település egészségügyi szolgálatai:
1 háziorvos K-CS 8.30 – 11.00
1 védőnő (hetente két alkalommal)
- településen található még: könyvtár

Oktatási intézmény:

- 1 óvoda és mini bölcsőde
- Alsó tagozatos általános iskola

Problématípusok:

- a család lakhatási problémái (az alacsony jövedelmű réteg nem tud ingatlant vásárolni, a megüresedett lakások albérletbe való kiadása pedig igen csekély számban van jelen a településen);
- szenvedélybetegségek megjelenése a családban (alkohol, drog, cigaretta), és a belőlük fakadó szociális és kapcsolati problémák, bűnesetek;
- egészségkárosodás, pszichiátriai, ideggyógyászati és belgyógyászati tartós betegségek;
- lakosság képzetlensége, és az ebből adódó ismerethiány, az iskolába járás, az iskolában megszerezhető tudás fontosságának elutasítása;
- iskolai hiányzás;
- családi/kapcsolati konfliktusok
- elmagányosodás, szeparációs problémák megjelenése.

Gyermekjóléti Szolgáltatás elérhetősége, nyitva tartásának rendje:

4122 Gáborján, Fő u. 49 sz. (április 1. – október 31.)

4122 Gáborján, Fő u. 106. sz. (november 1.- március 31. a megemelkedett rezsi/fűtési költségek csökkentése érdekében)

Nyitva tartás:

Hétfő: 7.30 – 16.00*

Kedd: 7.30 – 16.00*

Péntek: 7.30 – 16.00*

Ügyfélfogadási idő:

Hétfő: 8.00 – 12.00*

Kedd: 8.00 – 12.00*

V. 2. Az ellátandó célcsoport jellemzői:

A szolgáltatást igénybe vehetik a Váncsod és Gáborján településen állandó vagy tartózkodási hellyel rendelkező magyar állampolgárságú, az állandó tartózkodásra jogosító személyi igazolvánnyal rendelkező bevándorolt, vagy magyar hatóságok által menekültként elismert állampolgárok és családok

Kiemelt célcsoportok

- Krízishelyzetben lévő várandós anyák,
- veszélyeztetett gyermekek, fiatalok és azok szülei, törvényes képviselői, akikkel elsősorban a jelzőrendszer problémajelzése alapján kerülünk kapcsolata
- az élethelyzetükben megrendült családok,
- az alkalmi munkából élők és a munkanélkülivé válók,
- alkohol és egyéb szenvedélybetegséggel küzdők és családjaik,
- az alacsonyabb jövedelmű családok,
- a krízishelyzetbe került személyek és családok,
- a bántalmazottak,
- a lakhatási problémákkal küzdők,
- a fogyatékkal élők, a krónikus pszichiátriai betegek,
- idősök,
- szabálysértést, bűncselekményt elkövetők.

Regisztrált problémák

- több probléma együttes előfordulása (sokproblémás családok)
- anyagi probléma (megélhetéssel, lakhatással összefüggő, krónikus munkanélküliség)
- önálló ügyintézésben való bizonytalanság
- információhiány
- foglalkoztatással, munkahely kereséssel kapcsolatos
- életviteli
- családi - kapcsolati konfliktus
- szülői elhanyagolás
- lelki-mentális
- gyermeknevelési problémák (iskolakerülés, gyenge teljesítmény)
- gyermekintézménybe való beilleszkedési nehézség
- magatartászavar, teljesítményzavar
- családon belüli bántalmazás
- szenvedélybetegség

V. 3. A szolgáltatást igénybe vevők jellemzői

Váncsod és Gáborján településeken a szolgáltatást igénybevevőkre jellemző, hogy nehéz anyagi körülmények között élnek, létfenntartási gondokkal küzdenek. A velünk kapcsolatba kerülő családoknak a munkahely megszűnése, az ezzel együtt járó anyagi biztonság romlása, a szenvedélybetegségek kialakulása komoly nehézséget jelent. A szolgáltatást igénybe vevők összetett problémákkal küzdenek, a nehézségek halmozottan jelentkeznek. Gyakori a szülők házasságának megromlása és az ebből eredő gyermek elhelyezési és kapcsolattartási nehézségek, továbbá lakhatási gondok, nevelési hiányosságok, családi konfliktusok és magatartási problémák. Bűnelkövetés, valamint áldozattá válás is előfordul a településeken. Mindkét településen megfigyelhető a családmódel változása, a házasságkötések számának csökkenése, az élettársi kapcsolatban élők számának emelkedése. Jellemző, hogy a család anyagi nehézségeinek megszüntetését egy újabb gyermek vállalásától reméli, még nagyobb szegénységbe taszítva ezzel magukat és gyermekeiket.

A halmozottan hátrányos helyzetű családok körében egyre gyakoribb a tanköteles kort betöltött, általános iskola 8. osztályát be nem fejezett fiatalok száma. Ezeknél a gyerekeknél a család sem nyújt támogató háttérrel, a tanulás helyett inkább a Munkaügyi Központban történő nyilvántartásba vételt és a közfoglalkoztatásban való részvételt szorgalmazzák. Ezeknek a fiataloknak esélyük sincs a munka világába elhelyezkedni, hiszen még az általános iskola 8. osztályát sem fejezték be.

Az ellátandó célcsoport a szociálisan hátrányos helyzetűek, nagycsaládosok, gyermeküket egyedül nevelő szülők, mentális problémával küzdő szülők és gyermekek, munkanélküliek, halmozott problémával küzdők, veszélyeztetett gyermekek, családok, devianciával küzdő gyerekek, fiatalok és szülők, időskorúak, nyugdíjasok, fogyatékkal élő személyek, pszichiátriai betegek, szenvedélybetegek.

A szolgáltatást nem és életkor tekintetében nagyobb arányban veszik igénybe a nők, mint a férfiak. Elenyésző azon kiskorúak száma, akik önként, szülő nélkül keresik fel szolgálatunka és kérnek segítséget.

A szolgáltatást igénybe vevők gazdasági aktivitását tekintve nagyrészt inaktív keresők, és tartós munkanélküliek.

Családi állapot szerint legtöbbször párkapcsolatban, gyermekkel élnek. Több elvált szülő esetén gyakori az anyagi, életviteli, foglalkoztatási problémák előfordulása.

Iskolai végzettségüket tekintve legmagasabb arányba az alacsony iskolai végzettségűek veszik igénybe a szolgáltatást.

A településeken szociális problémákat főképp a munkanélküliség okoz, illetőleg a szenvedélybetegségek gyakori előfordulása.

A segítségnyújtást igénybevevő családok szűkebb köre a családsegítő szolgáltatások formáit korábban családgondozás nélkül vette igénybe, az eset az első találkozás alkalmával tett intézkedéssel lezárható volt.

Felnőtt munkaképes korú kliensek: Az ellátandó célcsoport nagy része közfoglalkoztatás keretében dolgozik, illetve alkalmi munkából és a gyermekek után járó támogatásokból tartja

fenn magát és családját. A szociálisan hátrányos helyzetű családok esetében szinte általános sajátosság az alacsony iskolázottság, ami munkaerő-piaci lehetőségeket beszűkíti, ezért az alkalmi munkavállalás vált jellemzővé. A gazdaságban elfoglalt hátrányos helyzetükből következik a közüzemi tartozások felhalmozása, ami gyakran a lakhatási biztonságukat veszélyezteti.

Egyedül élő idős emberek: Az ellátási területeken egyre nagyobb arányban fordulnak elő az idős, magára maradt kliensek. Jellemző a családi kapcsolatok beszűkülése.

Gyermekek és gyermekes családok: A családok diszfunkcionális működése az iskolában teljesítményzavart, beilleszkedési problémát, interperszonális kapcsolati problémát és magatartási problémát eredményez. A gondozott gyermekek családjában nagy számban fordul elő az alacsony iskolázottság, ami a munkaerő-piaci elhelyezkedést jelentős mértékben megnehezíti, illetve jellemzően az egyik szülő közfoglalkoztatásban részesül.

Ezek a családok gyakran küzdenek megélhetési gondokkal, hisz anyagi helyzetük egyre romlik, így gyakori a közüzemi díjak fizetésének elmulasztása, nagy összegű hátralék felhalmozása.

V.4. Jellemző veszélyeztető tényezők korosztályonként

A gyermekek körében tapasztalható elhanyagolás leginkább anyagi okokra és a szülő nemtörődömiségére vezethető vissza. Az óvodás korúak közül is egyre több a nehéz anyagi és szociális körülmények között élő gyermek, melynek fő oka a növekvő szegénység, munkanélküliség, életvezetési hibák.

Az általános iskolában vezető probléma az anyagi veszélyeztetettség, itt már fokozottabban jelentkeznek az igazolatlan hiányzások, a tanulmányi eredmény romlása, bukás, a szülő-iskola együttműködésének hiánya. Felső tagozatosoknál egyre több a magatartási probléma, fokozódik a szülői elhanyagolás, a gyermekek körében egyre jellemzőbb az agresszivitás. Ebben a korban erős a veszélye a drogok alkalmankénti kipróbálásának.

A fiatalok körében egyre több problémát jelent az emelkedő alkohol-, cigarettafogyasztás. Megdöbbentő, hogy milyen hamar rabjaivá válnak ezeknek a szereknek a fiatalok. A cigarettát nagyon sok családban egyáltalán nem tiltják a szülők gyermekeiktől.

Mindkét településen jellemző, hogy a tanköteles korú gyermekek körében növekszik az igazolatlan hiányzás, a magatartási problémás gyermekek száma, emelkedik a rendőrségi ügyek száma: csavargás, lopás, rongálás.

A prevenció, megfelelő színvonalú programok, kulturált szórakozási lehetőségek talán jó irányba alakítaná érdeklődésüket és ezzel együtt személyiségüket is.

VI. A FELADATELLÁTÁS SZAKMAI TARTALMA, MÓDJA, A BIZTOSÍTOTT SZOLGÁLTATÁSOK FORMÁI, KÖRE, RENDSZERESSÉGE

VI. 1. Biztosított szolgáltatás formái, szakmai tartalma

A Családsegítő és Gyermejjóléti Szolgálatnak a továbbiakban részletezett szolgáltatásait 1 fő felsőfokú végzettségű szociálpedagógus munkatárs a szolgálat székhelyén és telephelyén biztosítja heti több alkalommal az ellátandó célcsoportok részére.

VI.1.1. Megelőző tevékenység keretében

- Észlelő és jelzőrendszer működése, a gyermekeket általában veszélyeztető okok feltárása, valamint az egyes gyermekek veszélyeztetettségének időben történő felismerése. A jelzőrendszer tagjai élnek jelzési kötelezettségükkel. Jelzésüket írásban vagy szóban teszik. Szóbeli jelzés esetén kérjük, hogy írásos formában is jelezzenek.

- Szabadidős programok szervezése – más intézményekkel, civil szervezetekkel együttműködve. Szolgálatunk segít a helyi Községi Szintér és Könyvtár által, valamint Egyház által szervezett nyári táborok szervezésében, lebonyolításában segítséget nyújt a családban jelentkező nevelési problémák és hiányosságok káros hatásainak enyhítése céljából, valamint a gyermekek, fiatal felnőttek, szülők, munkanélküliek, egyedül állók, nagycsaládosok hátrányos helyzetű emberek számára.

- Tájékoztatást és információt nyújtunk a nehéz anyagi gondokkal, lakhatási és egyéb problémákkal hozzánk forduló személyeknek a lakóhelyükön elérhető szociális ellátásokról (lakásfenntartási támogatás, gyógyszer-támogatás stb.).

- Segítséget nyújtunk az ellátások igényléséhez szükséges nyomtatványok beszerzésében, kitöltésében.

VI.1.2. A Szolgálat szabadidős programjai

A program célja: hátrányos helyzetben lévő, tanulási, magatartási, kapcsolatteremtési és beilleszkedési nehézségekkel küzdő gyerekek, fiatalok elérése, problémáik azonosítása, valamint számukra célzott segítségnyújtás.

A program célcsoportja:

Váncsod és Gáborján településen élő

- óvodás korú gyermekek (3-7 évesek)

- általános iskolai korosztály (7-14 évesek)

Tapasztalataink alapján a célcsoportba tartozó gyerekeknél a következő problémák jelentkeznek: veszélyeztetett helyzet, hátrányos szociális helyzet, magatartási, beilleszkedési és kapcsolatteremtési nehézségek, lelki és érzelmi problémák, kamaszkori nehézségek, életkori fejlődési és aktuális krízisek, családi és szülői kapcsolati zavarok.

VI.1.3. Gondozási tevékenység keretében

A kliensekkel történő kapcsolattartás módjai

- Családlátogatás, melynek során a klienst otthonában keressük fel
- Személyes megkeresés a szolgálatnál
- Telefonon történő kapcsolattartás

A segítséget igénylő családok szociális és mentális gondozásánál a cél az, hogy egy meghatározott ideig tartó, folyamatos segítő kapcsolatot alakítsunk ki, illetve tartsunk fenn annak érdekében, hogy a kapcsolatot igénylő fél problémái feltárhatókká, megfogalmazhatókká, ezáltal megoldási lehetőségek kialakíthatóvá váljanak. A problémamegoldás stratégiái, módjai az együttműködés folyamatában alakulnak ki.

Krízisintervenció

Krízisállapotban az egyén, illetve a család egyensúlyi állapota megbomlik és az adott helyzetben a szokásos probléma megoldási módok hatástalanok az egyensúly helyreállításában. A krízisintervenció célja, hogy segítse a családok a korábbi, vagy egy új egyensúly megteremtésében, helyreállításában. A krízisintervenció első feladata a feszültségcsökkentés és az aktuálisan fellépő veszélyhelyzet elhárítása. A beavatkozás során fontos, hogy a nagy feszültség miatt „tehetetlenséget” megélő kliens problémamegoldó képességét aktiváljuk. Kezdetben arra kell törekedni, hogy a kliens minden körülmények között érezze a támogatást, de amint helyzete kezd szilárdulni, fokozatosan csökkenteni kell a személyes támogatást és szélesíteni, erősíteni kell a támogató szociális hálózatot (rokonok, barátok, munkatársak, szociális háttérintézmények).

Tanácsadás

Életvezetési, háztartásszervezési tanácsadás, amelynek célja az önálló hatékony életvezetés elérése (pl. pénzbeosztás stb.)

Gyermeknevelési tanácsadás, gyermekek gondozásával, nevelésével kapcsolatos problémák elhárítása.

Mentálhigiénés tanácsadás, melynek célja az egyén mentális egészségének helyreállítása, megőrzése.

Családtervezési tanácsadás során felhívjuk a kliens figyelmét arra, hogy életkörülményeinek figyelembevételével tervezze a gyermekek születését, tájékoztatás történik a fogamzásgátlásról is.

Családi kapcsolatot javító tanácsadás során segítséget nyújtunk a családi konfliktusok, párkapcsolati problémák kezeléséhez.

Komplex családgondozás

A családgondozás az egyéni esetkezelés olyan formája, mely hosszabb, megtervezett tevékenység. Időtartama változó, az egyén, a család mobilitásától függően 3-6 hónap. A folyamat addig tart, amíg a család képessé nem válik az önálló életvitelre, amíg az alapproblémák nem oldódnak meg. A kapcsolat alapját a feltétel nélküli elfogadás teremti meg mind a segítő, mind a segített részéről. A családsegítő tevékenység mindenkor a család érdekeit szolgálja, a szociális munka etikai szabályainak meg kell felelnie.

Az Etikai Kódex tartalmát minden dolgozónak meg kell ismernie és be kell tartania.

VI.1.4. Együttműködés a Bihari Szociális Szolgáltató Központ Család- és Gyermejkölési Központjával

A törvényi előírásoknak megfelelően – együttműködési megállapodás keretén belül – a Bihari Szociális Szolgáltató Központ Család- és Gyermejkölési központja az alábbi szolgáltatásokat biztosítja mindkét településen.

- kapcsolattartási ügyelet
- készenléti szolgálat
- kórházi szociális munka
- utcai szociális munka
- pszichológiai tanácsadás
- jogi tájékoztatás nyújtás
- szakmai támogatás nyújtása

Kapcsolattartási ügyelet biztosítása

A Család- és Gyermejkölési központ biztosítja a gyermek és a kapcsolattartásra jogosult szülő vagy más kapcsolattartásra jogosult személy számára a találkozásra, együttlétre alkalmas semleges helyet, elsősorban a járasszékhely erre kijelölt helyiségében, indokolt esetben a szolgálat által meghatározott helyiségben.

Kijelölt helyiség: Család- és Gyermejkölési Központ Berettyóújfalu, Ady E. u. 2. sz.

Készenléti Szolgálat

A Központ által működtetett készenléti szolgálat, nyitvatartási időn túl, és ünnepnapokon felmerült **krízishelyzetben**

- lakossági jelzés fogadása,
- tájékoztatás az ellátásokról,
- felvilágosítás, információ nyújtása,
- tájékoztatást nyújt a lelki segély - telefonvonal elérhetőségéről
- tanácsadás
- indokolt esetben, a hatóság támogatásával személyes segítségnyújtás

Készenléti szolgálat Berettyóújfalu járásban hívható telefonszáma:

06/54 500-032

A készenléti szolgálat telefonszáma mindkét település Családsegítő és Gyermekjóléti Szolgálat hirdetőtábláján kifüggesztésre került.

Kórházi szociális munka

A Család- és Gyermekjóléti Központ a kórházi szociális munkát a Debrecen Egyetem Klinikai Központ Gróf Tisza István Campus-al kötött szerződés alapján látja el.

A gyermekvédelmi célú kórházi szociális munka **célja** a kórházi védőnővel, ahol van, a kórházi szociális szakemberrel együttműködve:

- a nőgyógyászati-szülészeti osztályon a válsághelyzetben lévő anyának és gyermekének segítséget nyújtson a gyermeket veszélyeztető tényezők megelőzésében, megszüntetésében;
- a gyermekosztályon a gyermekelhanyagolás és gyermekbántalmazás észlelése esetén jelzéssel éljen a területileg illetékes gyermekjóléti szolgálat, illetve a hatóság felé, a további bántalmazás megakadályozása érdekében.

A kórházi szociális munkát a Család- és Gyermekjóléti Központ kórházi szociális munkával megbízott esetmenedzsere végzi, aki szükség esetén tájékoztatja a területileg illetékes családsegítő és gyermekjóléti szolgálatot.

Utcai szociális munka

Az utcai- és lakótelepi szociális munkát legalább két fő esetmenedzser látja el, akik a programok jellegének megfelelően operatív csoportot szervezhetnek a feladat ellátására, így csatlakoznak különböző segítők, önkéntes szakemberek, polgárőrök, pedagógusok is a célok elérése érdekében.

Az utcai (lakótelepi) szociális munka célja elsősorban a veszélyeztetett gyermekek, fiatalok felkutatása, velük a kapcsolat felvétele. Az esetmenedzser szükség esetén értesíti az illetékes családsegítő és gyermekjóléti szolgálatot.

Jogi tájékoztatásnyújtás és pszichológiai tanácsadás

A Berettyóújfalui járás családsegítői, és a Központ esetmenedzserei közvetítik a pszichológiai, jogi tanácsadáshoz való hozzájutást a gyermekek és családok részére. A pszichológiai tanácsadás és jogi tájékoztatás nyújtás előzetes időpont egyeztetést követően vehető igénybe a Család- és Gyermekjóléti Központ által kijelölt és biztosított helyiségben.

A jogi és pszichológiai tanácsadást előzetes időpont egyeztetést követően vehető igénybe a Család- és Gyermekjóléti Központ székhelyén, és annak ellátottak számára nyitva álló helyiségeiben a tanácsadások ügyfélfogadási idejében:

A pszichológiai és jogi tanácsadás térítésmentesen vehető igénybe.

A pszichológiai és jogi tanácsadás igénybevételének módjáról szóló tájékoztatás a szolgálat hirdetőtábláján kifüggesztésre került.

VI.1.5. Esetmenedzseri feladatok

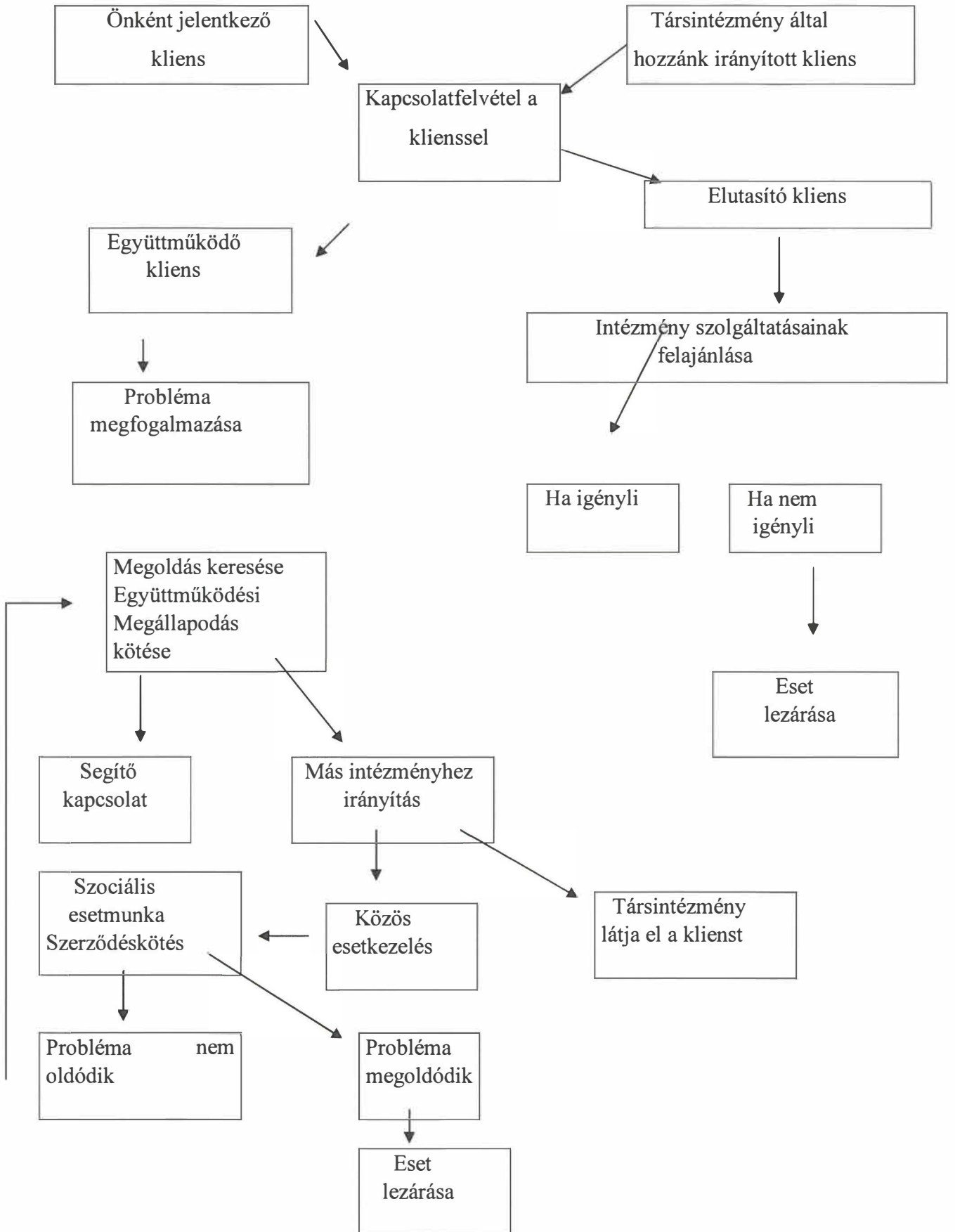
A Központ ellátja a szolgáltatások biztosításának megszervezését, összehangolását, a szolgáltatás(ok) igénybevételének, ill. eredményességének nyomon követését, ellenőrzését. A Központ intézményvezetője esetmenedzsert jelöl ki a járás területéhez tartozó településekhez igazodó illetékességgel. Ebbéli feladatkörében:

- szakmai támogatást nyújt
- havi rendszerességgel esetmegbeszélést tart
- szükség szerint konzultációt biztosít,
- tájékoztatást nyújt a szolgáltatásokról, a változásokról, illetve a járás területén elérhető, más személy, illetve szervezet által nyújtott, közvetíthető szolgáltatásokról, ellátásokról
- Az esetmenedzserek havi rendszerességgel, illetve szükség szerint látogatást tesznek a szolgálatnál, szükség esetén az ügyfeleknél.

VI.1.6. A Központ feladata a jelzőrendszeri munka járási szintű koordinációja körében

- szakmai támogatást nyújt a szakmaközi megbeszélések, az éves szakmai tanácskozás szervezéséhez, valamint az éves jelzőrendszeri intézkedési tervek elkészítéséhez és összehangolásához, járási jelzőrendszeri tanácsadót jelöl ki, aki együtt működik a helyi szolgálat jelzőrendszeri felelősével.

Folyamatábra a szolgáltatás igénybevételéről



Esetmegbeszélés, esetkonferencia

A Családsegítő és Gyermekjóléti Szolgálat esetkonferenciát tart egy adott család ügyében, a családdal foglalkozó szakemberek és a családtagok részvételével, ha a probléma súlyossága indokolja, valamint esetmegbeszélést, ahol kizárólag az érintett szakemberek vannak jelen

VI.2. A szakmai módszerek bemutatása

A családsegítő és gyermekjóléti szolgáltatás a problémákat komplex módon kezeli, tevékenységét ügyfélfogadás és családlátogatás keretében végzi.

A segítő szolgáltatás a kliens otthonában, családi környezetében tett látogatásokon és a Családsegítő és Gyermekjóléti Szolgálatnál folytatott segítő beszélgetés és segítő tevékenységek útján valósul meg.

Módszerek:

- Családgondozás
- Családlátogatás
- konzultáció, a családtagok közvetlen bevonásával, bekapcsolódásával kívánnánk elérni a családban lévő konfliktusok oldását, a családtagok problémamegoldó képességének erősítését, toleranciájuk növekedését.
- a gyermek veszélyeztetettségének megszüntetéséhez a jelzőrendszeri tagokkal való együttműködés a mind hatékonyabb problémamegoldás érdekében.
- a szociális munka egyéb módszerei az egyéni adottságok és szükségletek figyelembevételével
- a gyámhivatal, valamint a család- és gyermekjóléti központ felkérésére környezettanulmányt készít a gyermekvédelmi nyilvántartás megfelelő adatlapján.
- Vezeti a Gyermekvédelmi információs rendszert, valamint a Kenyszi rendszert.

VI.3. A Családsegítő és Gyermekjóléti Szolgálat által vezetett dokumentációk

Családsegítő és Gyermekjóléti szolgálatunk családsegítői kettős szerepkört töltenek be a GYVR rendszerben: családsegítő és vezető szerepkört is.

A szolgálat naponta rögzíti ügyfeleit a KENYSZI rendszerbe. A gyermekjóléti és a gyermekvédelmi szolgálat működésének átláthatósága, a hatékonyság javítása, a gyorsabb, hatékonyabb szakmai kommunikáció és feladatellátás érdekében, valamint az adminisztrációs terhek és a papíralapú kommunikáció csökkentését szolgálva a gyermekek védelméről és a gyámügyi igazgatásról szóló 1997. évi XXXI. törvény alapján került bevezetésre a Gyermekünk Védelmében Informatikai Rendszer (GYVR) a gyermekjóléti szolgáltatás nyújtók és a gyermekek átmeneti gondozását biztosítók részére is. Az informatikai rendszert minden család- és gyermekjóléti szolgáltatást nyújtónak használnia kell. A GYVR-ben történő adatrögzítésért, valamint az adatok hiteles szolgáltatásáért a család- és gyermekjóléti szolgálat családsegítő/vezető felel. A jelzés vagy az önkéntes jelentkezés adatait legkésőbb a jelzést vagy jelentkezést követő hét napon belül rögzíti, valamint feltölti a GYVR dokumentumtárába. A család- és gyermekjóléti szolgálat családsegítője a megállapodás adatait a megállapodás megkötésétől számított öt napon belül rögzíti a GYVR-ben, a család- és gyermekjóléti szolgálat vezetője a rögzítéstől számított öt napon belül jóváhagyja azt. Ha a család problémája előreláthatólag hosszabb távú esetkezelést igényel, a család- és

gyermekjóléti szolgálat az adatokat és az azokban bekövetkezett változásokat a GYVR-ben rögzíti. A családsegítő a környeztanulmányt, valamint a cselekvési és intézkedési tervet az együttműködési megállapodás megkötésétől számított tizenöt napon belül, a helyzetértékelést pedig ezek alapján fél évente, vagy szükség szerint a GYVR tervező és értékelő alrendszerében készíti el. Ha a család- és gyermekjóléti szolgáltatást nyújtó gyermekvédelmi gondoskodás alá tartozó hatósági intézkedést kezdeményez, vagy arra javaslatot tesz, azt a vezető véglegesíti. Az adatokban bekövetkezett változásokat a tudomására jutástól számított hét napon belül a család- és gyermekjóléti szolgálat családsegítője rögzíti a GYVR törzsadat alrendszerében. A család- és gyermekjóléti szolgálat családsegítője vezető szerepkörben az adatok rögzítésével, valamint a GYVR tervező és értékelő alrendszerében a környeztanulmány, a cselekvési és intézkedési terv, valamint a helyzetértékelés véglegesítésével kezdeményezi - az ideiglenes hatályú elhelyezés kivételével - a gyermekvédelmi gondoskodás keretébe tartozó hatósági intézkedés megtételét, vagy javaslatot tesz a gyermek ideiglenes hatályú elhelyezésére.

Előzménnyel nem rendelkező ügyek esetében a környeztanulmányt és a gyermekvédelmi gondoskodás keretébe tartozó hatósági intézkedés kezdeményezését tizenöt napon belül - a gyámhivatal vagy a család- és gyermekjóléti központ felkérésére - a család- és gyermekjóléti szolgálat vezetője véglegesíti.

A vezetett dokumentációk:

- Tájékoztatói nyilatkozat - hozzájárulás az adatok kezeléséhez
- Egyszeri megjelentek adatlapja - hozzájárulás az adatok kezeléséhez
- Nyilvántartásba vételi lap
- Együttműködési megállapodás,
- Statisztika
- „Gyermekek védelmében informatikai rendszer” vonatkozó adatlapjai
 - Kenyzi-ben történő adatrögzítés

VII. AZ ELLÁTÁS IGÉNYBEVÉTELÉNEK MÓDJA

A Családsegítő és Gyermekjóléti Szolgálatunk mindkét településen a falu központjában, jól megközelíthető helyen található.

VII. 1. Általános működési rend

A szolgáltatás heti öt napos (hétfőtől-péntekig) munkarenddel történik, napi nyolcórás, heti negyven órás munkavégzéssel. A szolgáltatás családlátogatás és ügyfélfogadás formájában valósul meg. A terepmunka és az irodai munka nagyságát a feladat határozza meg, azonban a terepmunka aránya a heti munkaidőkeretének felét teszi ki.

VII. 2. Ügyfélfogadás

Székhely település címe: 4122 Gáborján, Fő u. 49. szám

Nyitva álló helyiség: 4122 Gáborján, Fő u. 106. szám

Ügyfélfogadás: *Hétfő:* 8.00 – 12.00 óráig*

Kedd: 8.00 – 12.00 óráig*

Nyitva álló helyiség: 4119 Váncsod, Kossuth u. 42. szám

Ügyfélfogadás: *Szerda:* 8.00 - 12.00 óráig*

Csütörtök: 8.00 – 12.00 óráig*

VII. 3. A szolgáltatás igénybevételének feltételei

A szolgáltatás heti öt napos (hétfőtől-péntekig) munkarenddel történik, napi nyolcórás, heti negyven órás munkavégzéssel. A szolgáltatás családlátogatás és ügyfélfogadás formájában valósul meg. A terepmunka és az irodai munka nagyságát a feladat határozza meg, azonban a terepmunka aránya a heti munkaidőkeretének felét teszi ki.

A család-, és gyermekjóléti alapellátások igénybevétele önkéntes, az ellátást igénylő, illetve törvényes képviselője kérelmére, indítványára történik. Közvetlenül kereshetik fel a szolgálatot a Váncsod és Gáborján területén életvitelszerűen tartózkodó gyermekek és felnőttek, hogy személyre szóló segítséget, tájékoztatást kapjanak. A család-, és gyermekjóléti szolgáltatás igénybevétele történhet észlelő és jelző rendszeren keresztül, hatósági határozat alapján (pl. védelembé vétel, utógondozás, átmeneti nevelésbe vétel kapcsán vállalt és rögzített feladatok). A család-, és gyermekjóléti szolgálat ellátása, illetve igénybevétele ingyenes.

VIII. A CSALÁDSEGÍTŐ ÉS GYERMEKJÓLÉTI SZOLGÁLTATÁSRÓL SZÓLÓ TÁJÉKOZTATÁS HELYI MÓDJA

A Szakmai Program minden olyan információt tartalmaz, melynek alapján ismerté válik a Családsegítő és Gyermekjóléti Szolgálat működése, az alkalmazott szakterületek, az ellátás igénybevétele, ennek feltétele, a szolgálatnál dolgozó munkatárs elérhetősége.

Ennek érdekében a Szakmai Programot nyilvánosságra kell hozni, ezáltal kifüggesztésre kerül Családsegítő és gyermekjóléti szolgálat épületében, jól látható és hozzáférhető helyen. Minden érdeklődő személyesen és elektronikus úton is tájékozódhat a dokumentumban található információkkal kapcsolatban.

A Szakmai Program a Fenntartó által működtetett honlapon is elérhetővé válik. A Szakmai Program módosításakor a nyilvánosságra hozataláról ismételten gondoskodni kell. A Szakmai Program tartalmát a szolgálat családsegítője és a kliensek is elérhetik, a tartalmát megismerhetik.

A családsegítő folyamatosan gondoskodik az ellátási területek egészén a szolgáltatásokról való tájékoztatásról. A családgondozás során vagy új kliens felvételekor is hangsúlyt fektet a már meglévő szóróanyagok közvetítésére, átadására, terjesztésére. Az ellátási területen lévő intézményeket, szervezeteket, hivatalokat is folyamatosan szóban, írásban, és a szórólapok formájában is tájékoztatjuk. A családsegítő és gyermekjóléti szolgálatnál pontos információk találhatóak az elérhetőségeinkről, az ellátásainkról, a családsegítő személyéről, az ügyfélfogadás rendjéről.

IX. AZ EGÉNYBEVEVŐK ÉS A SZEMÉLYES GONDOSKODÁST VÉGZŐ SZEMÉLYEK JOGAINAK VÉDELMEVEL KAPCSOLATOS SZABÁLYOK

Az ellátás megkezdésekor a szolgáltató gondoskodik az ellátást igénybe vevők tájékoztatásáról, információt nyújt az ellátás tartalmáról és az intézmény által vezetett nyilvántartásokról. Az ellátást igénybe vevő írásban nyilatkozik a tájékoztatás megtörténtéről. Az ellátás biztosítása során az egyenlő bánásmód követelményét mindenkor meg kell tartani. A szolgáltatások igénybe vevőjének joga van ahhoz, hogy tiszteletben tartsák emberi méltóságát, értékét, jogait, céljait és szándékait. Az ellátást igénybe vevőt megilleti személyes adatainak védelme, továbbá magánéletével kapcsolatos titokvédelem. Az igénylő adataihoz csak az arra jogosultak férhetnek hozzá. Az intézmény vezetője köteles biztosítani, hogy az ellátott adataihoz, az egészségi állapotával, személyes körülményeivel, jövedelmi viszonyaival kapcsolatos információkhoz illetéktelen személy ne juthasson hozzá. Az intézmény munkatársainak tudomására jutott adatok és tények nyilvántartására és kezelésére, valamint az általuk adott információkra és az adatok védelmére az információs önrendelkezési jogról és az információszabadságról szóló 2011. évi CXII. törvény, valamint a Gyvt. ide vonatkozó rendelkezéseit kell alkalmazni.

A fenti törvényekben nem szabályozott egyéb kérdésekben tevékenységükre a Szociális munka etikai kódexe az irányadó.

A Szolgálat az irányadó jogszabályok szerinti nyilvántartásokat köteles vezetni, amelynek eszköze lehet minden olyan adattároló eszköz vagy módszer, amely biztosítja az adatok

védelmét a véltlen vagy szándékos megsemmisítéssel, megsemmisüléssel, megváltoztatással, nyilvánosságra kerüléssel szemben, és azt, hogy azokhoz jogosulatlan szerv vagy személy ne férhessen hozzá.

A munkatárs az általános adatvédelmi szabályokon túl is köteles biztosítani a titoktartást és az információk felelős kezelését, de társadalmi felelőssége, vagy egyéb kötelezettségek módosíthatják ezt a felelősségét, amit mindenkor a kliens tudomására kell hoznia. A titoktartás minden szóbeli, írásbeli, hang- és képanyagra rögzített és az azokból kikövetkeztethető információra, az esettanulmányokra, esetismertetésekre és publikációkra is vonatkozik.

Szolgálati titoknak minősül – az adathordozó formájától függetlenül- minden ügyirat, amely a személyes adatok védelmére vonatkozó törvényben, illetve az etikai kódexben rögzített, titkosnak minősülő információt tartalmaz. A szolgálati titok valamennyi dolgozó kötelessége. A titoktartási kötelezettség megsértéséből eredő károkért az adat kiszolgáltatója személyes felelősséggel tartozik. A felelősség mértékét és az okozott kár mértékének megállapítását az Intézmény peres úton is érvényesítheti.

A család- és gyermekvédelmi szolgáltatás során a Szolgálat valamennyi dolgozója köteles az ellátottakat megillető alkotmányos jogok maradéktalan és teljes körű tiszteletben tartására. Különös figyelemmel az élethez, az emberi méltósághoz, a testi épséghez, testi - lelki egészséghez való jogra. A családsegítő a kliens kiszolgáltató helyzetével nem él vissza. Munkája során a segítségnyújtás a döntő, és csak ennek részeként, az együttműködés érdekében végez kontroll tevékenységet - különös tekintettel - az együttműködésre kötelezett kliensekre.

IX.1. Panaszjog

Az ellátást igénybe vevő és a hozzátartozója a szolgáltatással kapcsolatban panaszt terjeszthet elő a fenntartónál különösen a személyiségi jogainak sérelme, továbbá a Szolgálat dolgozóinak szakmai, titoktartási megszegése esetén, a szolgáltatás körülményeit érintő kifogások orvoslása érdekében.

A fenntartó köteles az ügyfél panaszát kivizsgálni, a panasz kivizsgálásának eredményéről írásban, 15 napon belül értesíteni.

IX.2. A gyermekjogi képviselő feladatai

- Az ellátotti jogokkal kapcsolatos tájékoztatás
- Az ellátottak, vagy hozzátartozók ellátásával kapcsolatos problémák megoldásában való közreműködés
- Bizonyos körben képviseli az ellátottat
- A panaszok megfogalmazásában segítséget nyújt
- Intézkedést kezdeményezhet a fenntartónál
- Jelzéssel élhet a hatóságok felé a jogsértés megszüntetése érdekében

A Családsegítő és Gyermekjóléti Szolgálat fogadóhelyiségében jól látható helyen megtekinthető az ellátott jogi képviselő, és a gyermekjogi képviselő neve és elérhetőségei.

IX.3. A szociális, gyermekjóléti szolgáltatást nyújtó munkavállalók jogai

- a munkavégzéshez szükséges megbecsülést megkapják,
- tiszteletben tartásuk emberi méltóságukat és személyiségi jogaikat,
- munkájuk megfelelő módon elismerve legyen,
- a munkáltató (fenntartó,) megfelelő munkakörülményeket biztosítson,
- a munkaköri leírás tartalmazza a szolgáltatást végzők jogait, kötelezettségeit,
- jogsérelem esetén panasszal fordulhatnak a fenntartóhoz.

A család-, és gyermekjóléti szolgálat dolgozói kötetlen munkaidőben dolgoznak. Részükre az ügyfélfogadással eltöltött idő mellett biztosítani szükséges a munkaidejük felét a terepen végzett munkához.

A család-, és gyermekjóléti szolgálat dolgozói közfeladatokat ellátó személyeknek minősülnek.

A szociális szolgáltatást végzők munkájuk során minden esetben a Szociális Szakmai Szövetség Etikai Kódexében lefektetett alapelvek szerint járnak el.

A Szolgálat dolgozóinak egymáshoz és az ellátottakhoz való viszonya a személyiség tiszteletére épül.

IX.4. Szolgáltatást nyújtók folyamatos szakmai felkészültségének biztosítása:

A szociális, gyermekjóléti és gyermekvédelmi tevékenységet végző szakemberek számára kötelező a szakmai továbbképzés,

Felsőfokú végzettség esetén 80 továbbképzési pontot kell megszerezni. A kötelező továbbképzések tervezése meghatározott ütemterv alapján történik. A továbbképzés típusa lehet kötelező (min 20%), munkakörhöz kötött (min. 40 %), választható (max. 40 %).

Működési nyilvántartásba történő bejelentése megtörténik a szakdolgozóknak, továbbá továbbképzési tervezet készül.

X. ZÁRÓ RENDELKEZÉSEK

X.1. A Családsegítő és Gyermekjóléti Szolgálat a következő törvények és rendeletek alapján működik

Vonatkozó jogszabályok:

- A szociális igazgatásról és a szociális ellátásokról szóló 1993. évi III. törvény,
- A gyermekek védelméről és a gyámügyi igazgatásról szóló 1997. évi XXXI. törvény,
- A személyes gondoskodást nyújtó gyermekjóléti, gyermekvédelmi intézmények, valamint szervezetek szakmai feladatairól és működésük feltételeiről szóló 15/1998. (IV. 30.) NM rendelet,
- A személyes gondoskodást nyújtó szociális intézmények szakmai feladatairól és működésük feltételeiről szóló 1/2000. (I. 7.) SZCSM rendelet,
- A gyámhatóságokról, valamint a gyermekvédelmi és gyámügyi eljárásról szóló 149/1997. (IX. 10.) Korm. rendelet,
- A személyes gondoskodást végző személyek továbbképzéséről és a szociális szakvizsgáról szóló 9/2000. (VIII. 4.) SZCSM rendelet,
- A gyámhatóságok, a területi gyermekvédelmi szakszolgáltatások, a gyermekjóléti szolgálatok és a személyes gondoskodást nyújtó szervek és személyek által kezelt személyes adatokról szóló 235/1997. (XII. 17.) Korm. rendelet,
- Gáborján Község Önkormányzata Képviselő-testületének 10/2021. (XI.30.) számú a gyermekvédelmi ellátások helyi szabályairól szóló önkormányzati rendelete

X.2. Helyettesítés rendje:

A családsegítők helyettesítése:

A Családsegítő és Gyermekjóléti Szolgálatnál foglalkoztatott családsegítő betegség, szabadságolás, ill. egyéb ok miatti *tartós** távollét esetén (megbetegedés, táppénz) a fenntartó a Bihari Szociális Szolgáltató Központ bevonásával oldja meg a helyettesítést.

X.3. A Szakmai Program elfogadása, alkalmazása

Ezen Szakmai Program alapján, a benne meghatározottak szerint készülnek el az intézmény más dokumentációi:

- Munkaköri leírások
- Szervezeti és Működési Szabályzat

A Családsegítő és Gyermekjóléti Szolgálat szakmai programját a fenntartó Gáborján Községi Önkormányzat képviselő-testülete hagyja jóvá, a szakmai program családsegítőkkal történő megismertetéséről és alkalmazásáról a polgármester gondoskodik. A Szakmai Program 2025. június 1-én lép hatályba.

A szakmai programot a Gáborján Község Önkormányzata Képviselő-testülete a .../2025. (V.29.) számú határozatával hagyta jóvá.

Gáborján, 2025. 05.22.

.....
Mező Gyula
Polgármester